

Współczesne substancje psychoaktywne



Biała Podlaska 28.09.2015 r.

mgr Iwona Sztajner
Specjalista terapii uzależnień

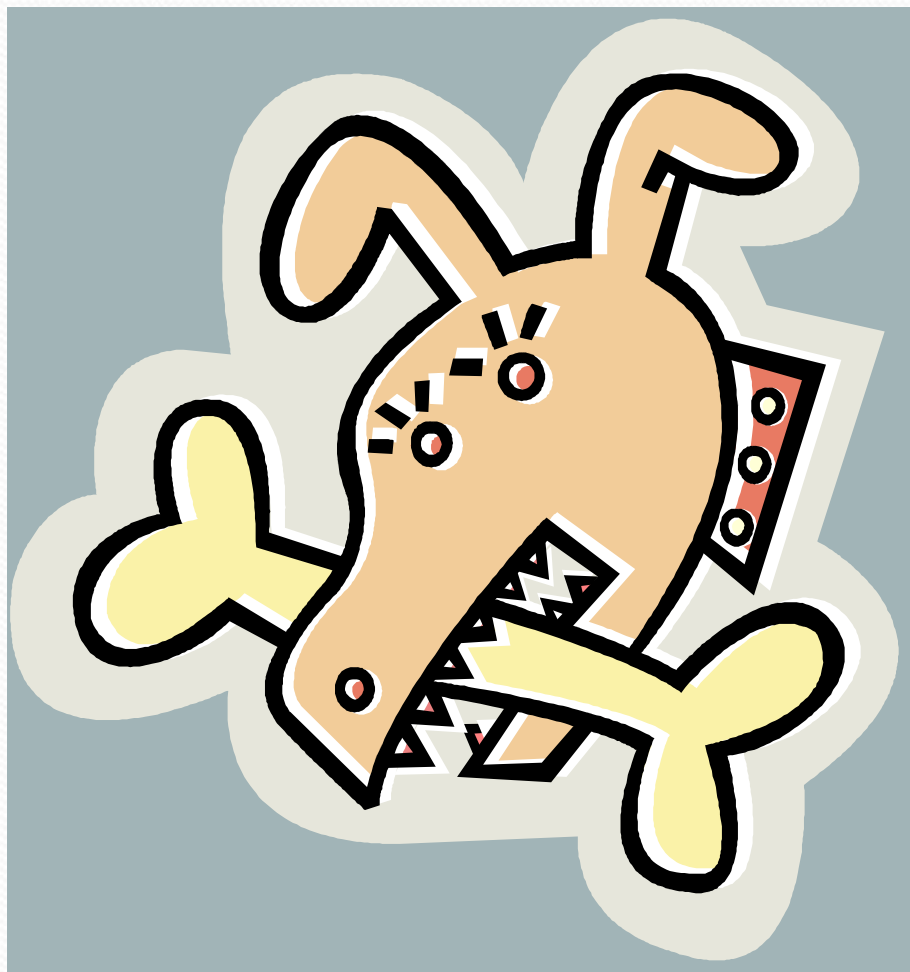
Co to są substancje psychoaktywne

- Światowa Organizacja Zdrowia zalicza do substancji psychoaktywnych: alkohol, potocznie nazywane narkotykami: pochodne opium (np. morfina, heroina), przetwory konopi indyjskich (haszysz, marihuana), substancje uspokajające i nasenne (np. barbiturany, benzodiazepiny), kokainę i inne substancje pobudzające (np. pochodne amfetaminy), substancje halucynogenne (np. LSD, grzyby psylocybe), lotne rozpuszczalniki (np. kleje, aceton, TRI) oraz tytoń. Obecnie wprowadzono nazwę nowe substancje psychoaktywne dla tzw. dopalaczy.

Coraz częściej spotykamy tzw. uzależnienia mieszane, gdzie oprócz objawów uzależnienia od alkoholu obecne są także objawy uzależnienia od innych substancji psychoaktywnych.

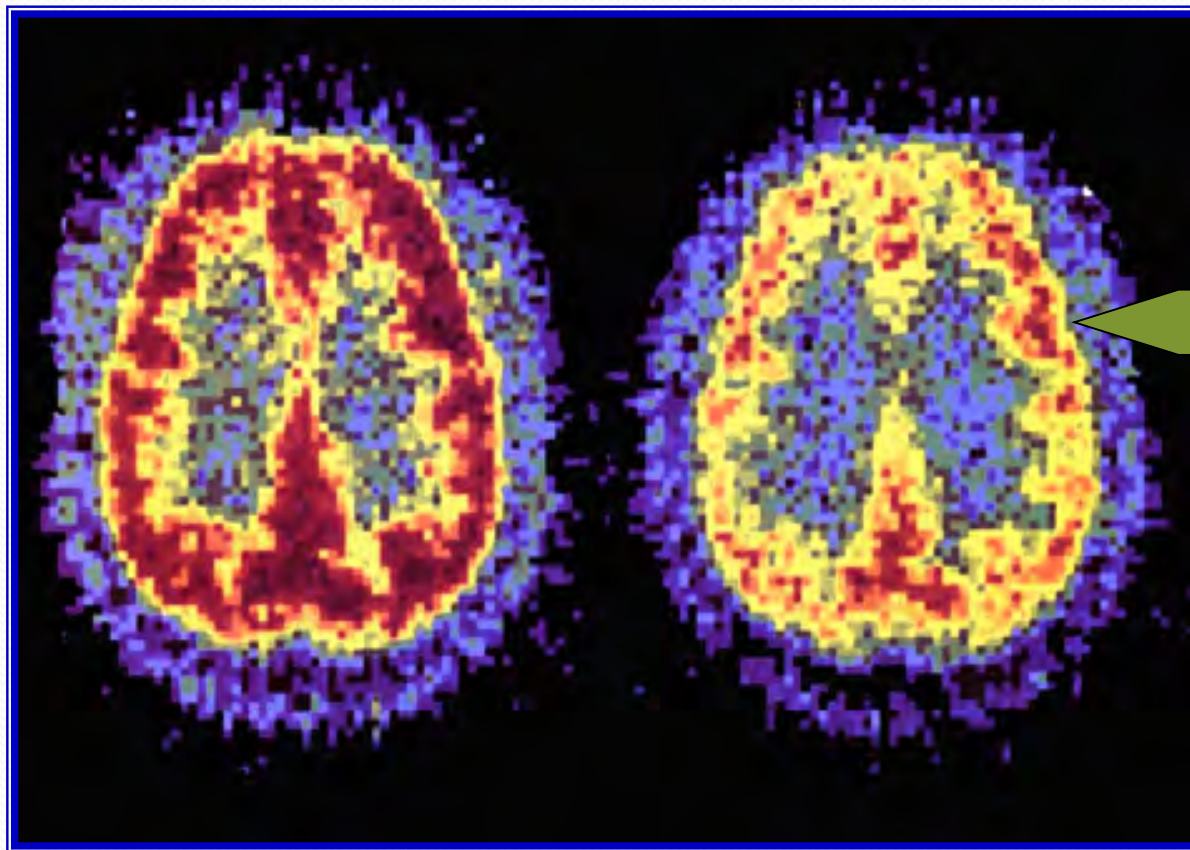


Uzależnienie = pies z kością



- ▣ **Nie popuści.**
- ▣ **Zaczepia aż dasz.**
- ▣ **Nie zapomni.**
- ▣ **Musi dostać znowu jak raz mu dałeś.**

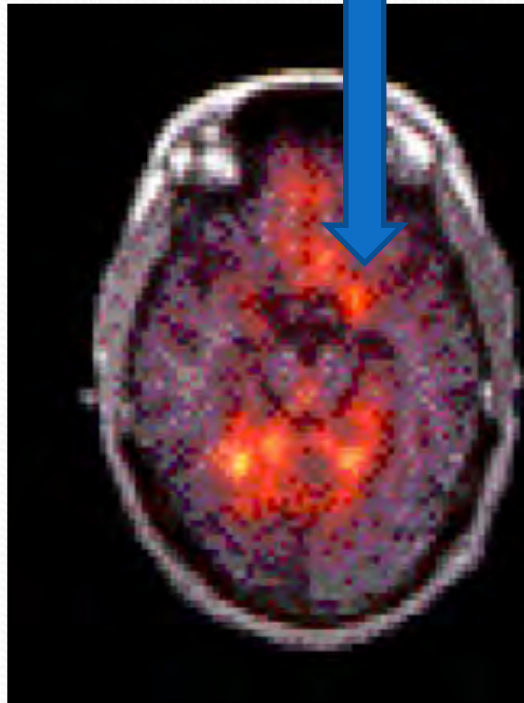
Uzależnienie zmienia mózg



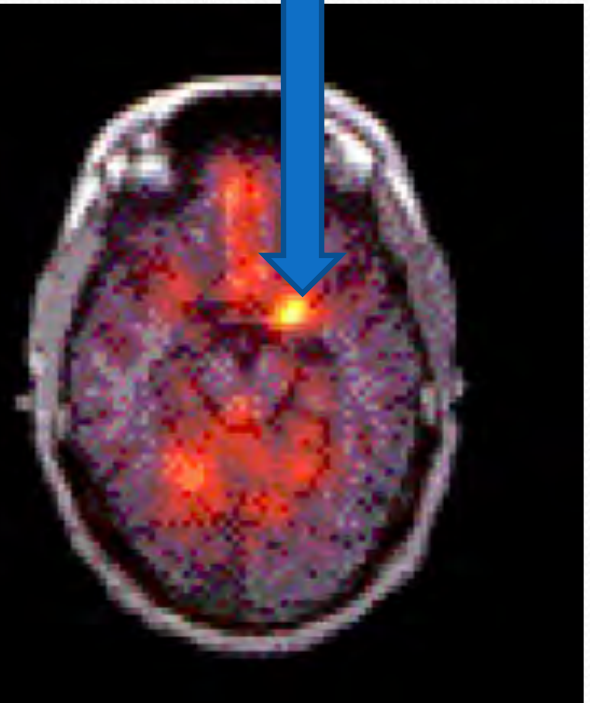
**"Zdrowy"
Mózg**

**Uzależniony od
narkotyków**

Ciało migdałowe
ciemne



Ciało migdałowe
„pali się”



Narkotyki i ich rodzaje

Ze względu na skutki działania można wyróżnić następujące grupy narkotyków:

- Pochodne konopi indyjskich,
- Środki psychostymulujące,
- Halucynogeny,
- Leki nasenne i uspokajające,
- Inhalanty.
- Opiaty,



POCHODNE KONOPI INDYJSKICH

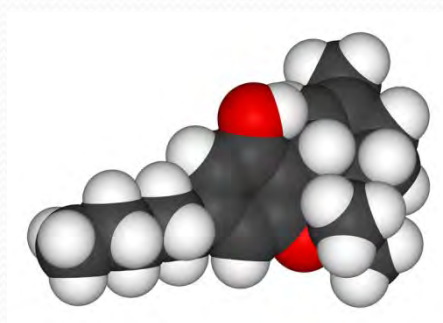
To takie, które rozluźniają. Należą do nich:

- marihuana,
- haszysz,
- olej haszyszowy.



POCHODNE KONOPI INDYJSKICH

Marihuana



POCHODNE KONOPI INDYJSKICH

Haszysz



POCHODNE KONOPI INDYJSKICH

Olej haszyszowy



ŚRODKI PSYCHOSTYMULUJĄCE

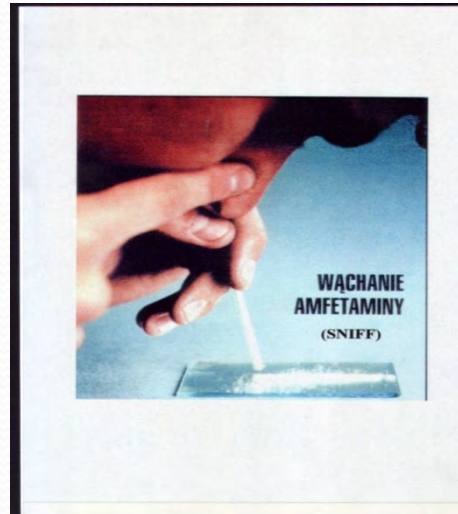
**To takie, które pobudzają, usuwają zmęczenie.
Należą do nich:**

- amfetaminy,
- ekstazy,
- kokaina,
- crack.



ŚRODKI PSYCHOSTYMULUJĄCE

- Amfetamina



ŚRODKI PSYCHOSTYMULUJĄCE

Ekstazy



ŚRODKI PSYCHOSTYMULUJĄCE

- Kokaina



HALUCYNOGENY

Do tej grupy należą substancje zmieniające percepcję. Takie jak:

- LSD
- Oraz rośliny trujące jak np.:
- Bieleń dziedzierzawa,
- Grzyby,
- Lulek czarny,
- Pokrzyk wilcza jagoda,
- Konwalie majowe



HALUCYNOGENY

- Lulek czarny



młody kwiatostan
25.06.2002 [Copyright © by [Barbara Łotocka](#)]



kwiat; 16.06.2002, Wilanów
[Copyright © by Jerzy Izdebski, [e-Natura](#)]



torebka otwarta; 03.10.2001
[Copyright © by [Barbara Łotocka](#)]



wieczko torebki, nasiona; 03.10.2001
[Copyright © by [Barbara Łotocka](#)]

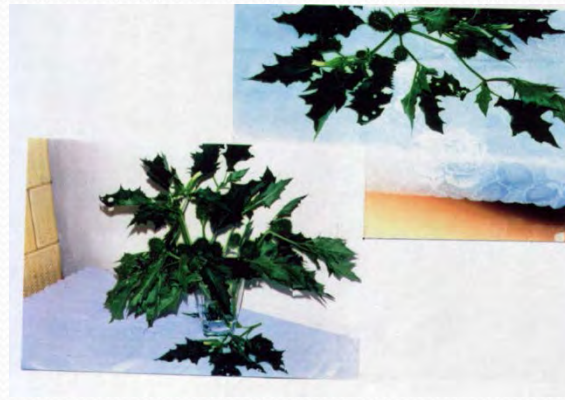
HALUCYNOGENY

- Pokrzyk wilcza jagoda



HALUCYNOGENY

BIELUŃ
DZIĘDZIERZAWA



HALUCYNOGENY

- Grzybki halucynki



HALUCYNOGENY

Konwalie

- Pęczek konwalii parzony jak herbata

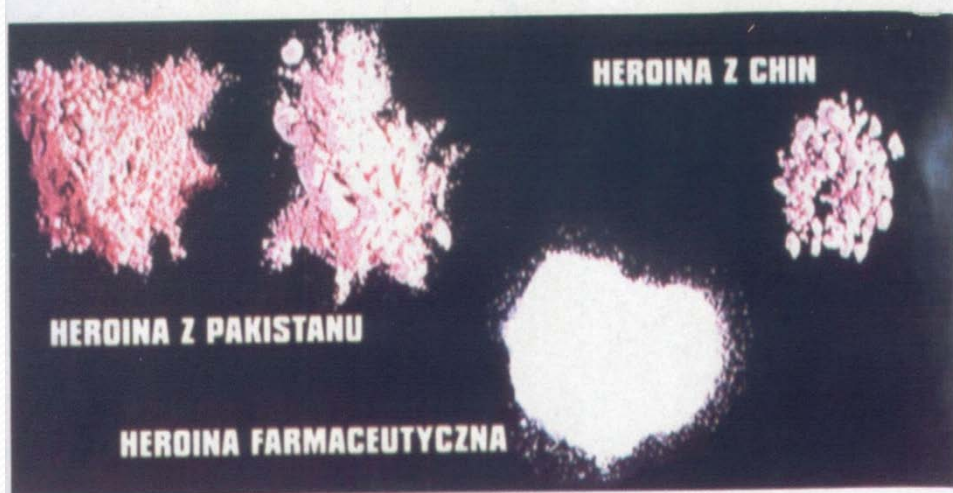


OPIATY

Środki uspokajające i przeciwbólowe. Należą do nich:

- Heroina,
- Opium,
- „Polski kompot”,
- Morfina,
- Kodeina.
- Heroina do palenia (brown suger)
- Krokodyl

OPIATY



KROKODYL – dezomorfina – ruska heroina

- Pierwsze doniesienia o jej pojawieniu się to rok 2010 . Używana przez nawet 100 tysięcy Rosjan. Powoduje 30 tysięcy zgonów rocznie,
- Sposób podawania narkotyku – dożylnie i domięśniowo,
- Śmiertelne żniwo krokodyl zbiera już w kilku krajach Europy,
- **Opis działania narkotyku:**
- Zaczyna działać po 2-3 minutach, dając objawy podobne do heroiny czy morfiny – brak kontaktu, niezdolność do oceny sytuacji – które utrzymują się ok. 90-120 minut.
- 3-4 razy silniejszy od heroiny, kilkadziesiąt razy silniejszy od morfiny,
- Jeden z najbardziej śmiertelnych narkotyków na świecie (śmierć po 2-3 latach od przyjęcia pierwszej dawki),
- Już pierwsza dawka powoduje nieodwracalne szkody w organizmie (gnicie i niszczenie organów wewnętrznych),
- O przyjęciu narkotyku może świadczyć specyficzny, silny zapach jodu,
- Ofiary spożycia krokodyla pojawiają się poza granicami Rosji, w tym w Polsce.

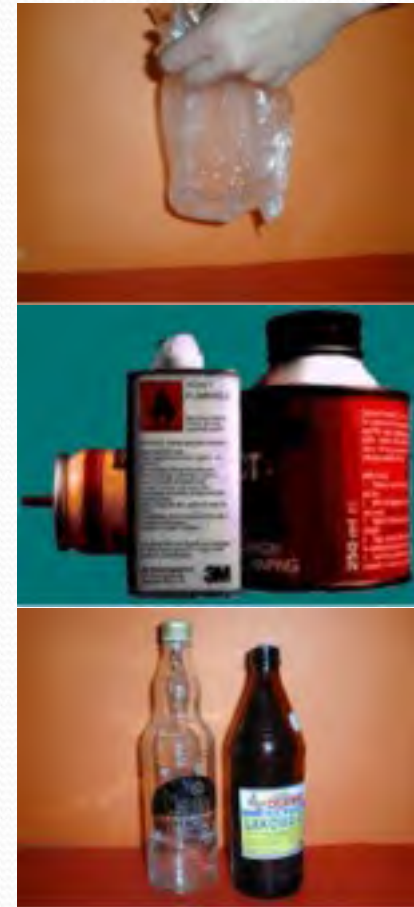
KROKODYL – dezomorfina – ruska heroína



ŚRODKI WZIEWNE (INHALANTY)

Do tej grupy należą:

- Eter
- Alkohol metylowy
- Benzyna
- Kleje
- Farby
- Rozpuszczalniki
- Gaz do zapalniczek



Wąchanie kleju



Stop dopalaczom



Dopalacze

To termin potoczny, używany dla nazwania grupy różnych substancji lub ich mieszanek o rzekomym, bądź faktycznym działaniu psychoaktywnym.

Pod tą nazwą kryje się dość duża liczba produktów o zróżnicowanym składzie i działaniu, m.in. stymulującym, euforyzującym, halucynogennym, czy relaksującym.



Dopalacze

Zażywanie dopalaczy powoduje **niekorzystne skutki zarówno społeczne, jak i zdrowotne.**

Podstawowym niebezpieczeństwem przyjmowania tych substancji jest nie do końca znany ich skład.

Dostępne są obecnie głównie w sieci internetowej, wcześniej w specjalnych sklepach tzw. **smart shopach.**

Na stronach internetowych można je kupić głównie pod postacią: kadzidełek, nawozów do roślin, nawilzaczy powietrza, talku.

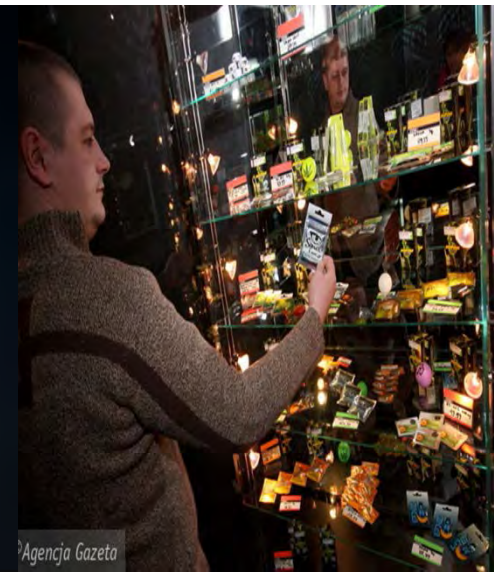


**Pierwszy sklep z
nieobecnymi dotąd na
polskim rynku
substancjami chemicznymi
o działaniu
psychoaktywnym
utworzono
w sierpniu 2008 roku w
Łodzi.**



Rozwój zjawiska

- strony internetowe
- sprzedaż wysyłkowa
- otwieranie sklepów (SMART SHOPS)
- powrót do stron internetowych z przesyłką pod wskazany adres



Dlaczego pojawiły się „dopalacze”?

- Stale aktualizuje się przepisy dot.: narkotyków
- Skuteczniejsza kontrola granic
- Ściganie producentów, dilerów narkotyków
- Obawa przed skutkami jakie niosą za sobą narkotyki
- Działania profilaktyczne w szkołach
- Chęć osiągnięcia zysku przez dilerów
- Zapotrzebowanie na nowe substancje psychoaktywne



W dopalaczach znajdują się substancje:

POCHODZENIA SYNTETYCZNEGO

BZP (N-benzylopiperazyna),

TFMPP (3trifluorometylofenylpiperazyna)

Kanabinoidy (syntetyczni agoniści receptorów kanabinoidowych: JWH-018, JWH-073; CP-47, 497, CP-55, 540)

Mefedron i jego pochodne

Pochodne amfetamin (np.: MPD, PMMA)



BZP (N-benzylopiperazyna)

Substancja stymulująca Centralny Układ Nerwowy, o działaniu podobnym do **amfetaminy**, ale dziesięciokrotnie słabsza . Występuje w postaci białego proszku, tabletek lub kapsułek.



TFMPP

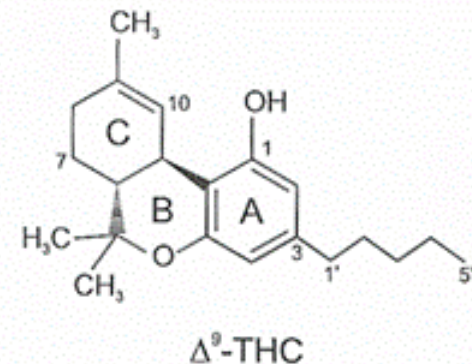
(3-Trifluorometylofenylofipiperazyna)

- Substancja psychoaktywna o działaniu stymulującym, pochodna piperazyny
- Efekt stymulacji Centralnego Układu Nerwowego występuje w połączeniu z BZP
- Mechanizm działania, według niektórych źródeł jest zbliżony do MDMA, a według innych przypomina raczej LSD zmieszane z **metamfetaminą**.
- Występuje w postaci białego proszku, pod postacią kapsułek lub tabletek.



Syntetyczne kanabinoidy

- Substancja psychoaktywna o działaniu podobnym do konopi, lekko psychodelicznym. W zależności od indywidualnych cech użytkownika oraz jego nastroju bardziej euforyzująca i stymulująca lub uspokajająca i relaksująca.
- Większość z nich posiada działanie silniejsze niż naturalne THC zawarte w konopiach indyjskich(np. JWH 122, JWH 210- kilkadziesiąt razy a HU 210 –sto kilkadziesiąt razy).
- Palenie - znacznie bardziej szkodliwe - niż naturalnej marihuany czy haszyszu.
- Wygląd: w naturalnej postaci grudkowata, twarda, lepka substancja podobna do haszyszu, o barwie od ciemno do jasno brązowej, czasem rudej przypominającej zardzewiały metal. Może występować również w postaci białego proszku.



Mefedron

- Syntetyczna substancja o działaniu stymulującym na CUN oraz empatogennym (wywołuje empatię - zdolność wczuwania się w sytuację innych – miłość do świata i ludzi)
- Występuje w postaci białego proszku, czasem tabletek lub pigułek
- Reklamowany jako sole do kąpieli albo białe proszki
- Sprzedawany jako środek imitujący amfetaminę bądź kokainę
- Działa podobnie jak **ekstazy i amfetamina**. Po zażyciu, proszek wywołuje pobudzenie, euforię, podniecenie i niestety silne pragnienie przyjęcia kolejnej dawki.



Pochodne amfetamin: np.:

- MPD, Efedryna, MDA, DOM, DOB, PMMA, 2-FA, 2-FMA, 4FMA, 4FA



PMMA

- PMMA (Para-metoksymetamfetaminy) jest pochodną amfetaminy, zakazaną przez ustawę o przeciwdziałaniu narkomanii. Najczęściej sprzedawana jest jako ekstazy. Charakteryzuje się bardzo dużą toksycznością oraz opóźnionym działaniem ,co wpływa na wzrost zagrożenia dla zdrowia.
- Użytkownicy najczęściej zakładają, że przyjmują słabe ekstazy i połykają następne tabletki co powoduje kumulację efektu poszczególnych dawek przyczynia się do wzrostu zagrożenia poważnymi konsekwencjami zdrowotnymi włączając śmierć.
- Od początku 2015r. w Polsce odnotowano kilka zgonów po PMMA. Analizy wykazały, że tabletki zawierały PMMA o bardzo wysokim stężeniu.
- Wygląd: trójkątny kształt, pomarańczowy kolor oraz oznaczone logo „S” - **Superman**.

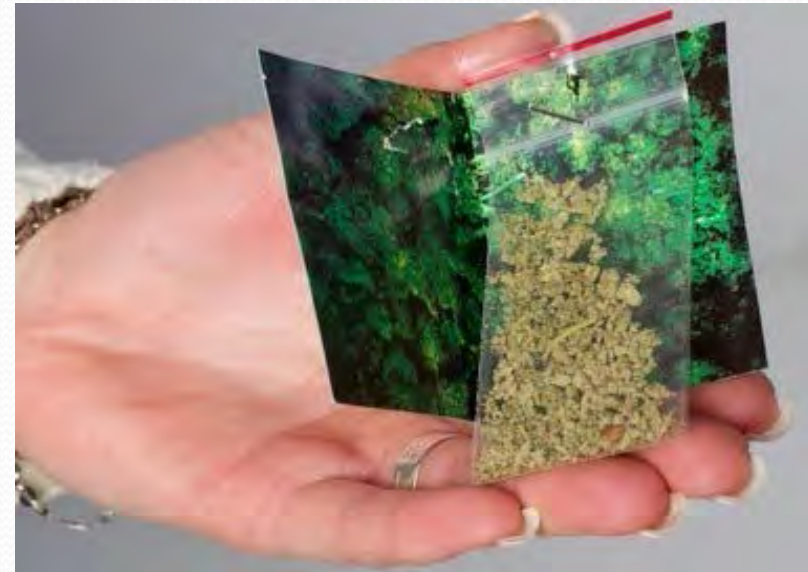


W dopalaczach znajdują się substancje:

Pochodzenia naturalnego

Mieszanki ziołowe

- ✘ Szałwia wieszczą
- ✘ Muchomor czerwony
- ✘ Powój hawajski
- ✘ Gorzka trawa, liście bogów
- ✘ Kratom
- ✘ Dzika Dagga (Lion)



Mieszanki ziołowe

- Występują w postaci suszu, często aromatyzowanego, oraz w postaci skrętów.
- Niektóre składniki mają działanie euforyzujące, inne stymulujące, niektóre uspokajające, a jeszcze inne przeciwbólowe, czy psychodeliczne.
- Jednoczesne oddziaływanie na organizm i na umysł ludzki substancjami o różnym (czasem wręcz przeciwnym) działaniu może być dodatkowo niebezpieczne i nieprzewidywalne w skutkach.
- Działanie podobne do **konopi**.



Szałwia wieszcza

- Jest byliną pochodzącą z południowego Meksyku.
- Powoduje: halucynacje, czasem połączone z odbiorem różnego typu głosów, uczucie opuszczenia ciała, uczucie podróżowania w czasie i przestrzeni, przyjmujący narkotyk stają się introwertyczni i niechętni do kontaktów z otoczeniem. Wyższe dawki powodują utratę przytomności i zaburzenia pamięci.
- Podstawową formą przyjmowania szalwii jest jej palenie.
- U osób palących mogą wytworzyć się ukryte psychozy.



Muchomor czerwony i inne grzyby o działaniu halucynogennym

- Swe zdolności halucynogenne muchomor zawdzięcza zawartości psylocyny, psylocybiny, baeocytyny, norbaeocystyny, mykoatropinamuścinumolu, muskardyny i bufoteminy.
- Przyjmowanie halucynogennych grzybów prowadzi do utraty kontaktu z realną rzeczywistością, co utrudnia lub wręcz uniemożliwia ocenę sytuacji, zaburza reakcje oraz prowadzi do podejmowania zachowań ryzykownych.
- Reakcje pogrzybowe dzieli się na tzw. *good trips* (dobre podróże) i *bad trips* (złe podróże).
- Główne objawy przedawkowania to: nudności i wymioty, uszkodzenie nerek i wątroby, utrata pamięci, bóle głowy i żołądka, podwyższenie temperatury ciała, utrata kontaktu z otoczeniem, a nawet zachowania agresywne.



Powój hawajski

Powoduje objawy podobne do zażycia LSD:

- nadwrażliwość na światło,
- silne halucynacje wzrokowe i słuchowe,
- uspokojenie lub przeciwnie pobudzenie i euforię,
- bezsenność,
- „wiercenie się” spowodowane trudnością usiedzenia na miejscu,
- efekty psychiczne po spożyciu mogą być bardziej przygnębiające i depresyjne niż po LSD,



Liście bogów- gorzka trawa

- ✦ Najczęściej występuje w postaci suszu lub świeżych liści;
- ✦ Przyjmowana jest w postaci wywaru lub palona;
- ✦ Ekstrakt rośliny wpływa na nasilenie aktywności mózgu podczas snu i zwiększenie liczby zapamiętanych snów;
- ✦ Użytkownicy wskazują na działanie zbliżone do marihuany



www.herbalistics.com.au



Calea's Delights
Calea Zacatechichi Dream Herb
1 oz / 28 grams

This product is not intended to diagnose, treat, cure or prevent any disease.

Traditional/Medicinal Uses: Calea is a shrub, native from Mexico to Costa Rica, and used by Meso-american tribes. To them, dreams occur in a realm of suprasensory reality and, therefore, are capable of conveying Divine messages. After drinking a tea from Calea's crushed dried leaves, the Chontal lies down in a quiet place meditates and smokes a cigarette made of the dried leaves. Recent scientific studies show that Calea Zacatechichi produces "significantly more meaningful dreams."

Dzika Dagga

Najczęściej używana jest w postaci suszu lub ekstraktu z liści/kwiatów, ale czasem w postaci świeżej.

- Działanie psychoaktywne podobne jest do działania **marihuany**.



Kratom

- Używany w postaci wysuszonych i sproszkowanych liści albo brunatnego sproszkowanego ekstraktu w formie kapsułek (Złoty kratom). Ekstrakt jest około 30 razy silniejszy niż liście.
- Żucie świeżych i suszonych liści lub picie wywarów z nich, w niewielkiej ilości, lekko pobudza. W wyższych dawkach wywołuje kolejno euforię, błogostan i senność.
- Stymuluje i działa depresyjnie na OUN
- Uważany za łagodniejszą formę **opium**.



Ponadto w dopalaczach znajdują się:

- „tradycyjne narkotyki” takie jak: amfetamina, ekstazy, konopie indyjskie, LSD,
- rtęć, ołów i pestycydy,
- atropina, pokrzyk wilcza jagoda - Belledonna, betel – palma kateszowa, tatarak, kocimiętka, lulek czarny, Kava Kava, bieluń dziedzierzawa, gałka muszkatołowa.



Młodzież dzieli dopalacze na:

- Białe = Syntetyczne
- Zielone = Pochodzenia naturalnego



Dopalacze fakty i mity

- **dopalacze są legalne w całej Europie**
- poziom kontroli nad substancjami zawartymi w dopalaczach w poszczególnych krajach jest różny
- niektóre kraje, np. Wielka Brytania czy Holandia, prowadzą politykę bardziej liberalną względem ww. substancji
- Inne kraje (np. Szwecja, Belgia czy Francja) prowadzą politykę bardziej restrykcyjną, a lista substancji zakazanych obejmuje szerokie spektrum substancji, w tym także większość składników dopalaczy)



Dopalacze fakty i mity

- dopalacze to w większości zioła lub ich mieszanki od setek lat wykorzystywane w obrzędach religijnych. Wszystkie są pochodzenia naturalnego. Żadnej chemii
- w składzie niektórych mieszanek ziołowych znajduje się przynajmniej kilka syntetycznych agonistów receptorów kanabinoidowych takich jak JWH-018 czy CP-47,487 (żadna z tych syntetycznych substancji nie występuje w naturze)



Mocarz

- Syntetyczny kannabinoid AM-2201 o sile działania 800 razy większej niż marihuana.
- To zielono-brunatny susz wyglądem przypominający marihuanę lub tytoń, nasączony syntetyczną substancją z grupy pochodnych kanabinoidów.
- W Mocarzu można znaleźć różne substancje - mieszanki. Osoba najczęściej po prostu nie wie, co przyjmuje.



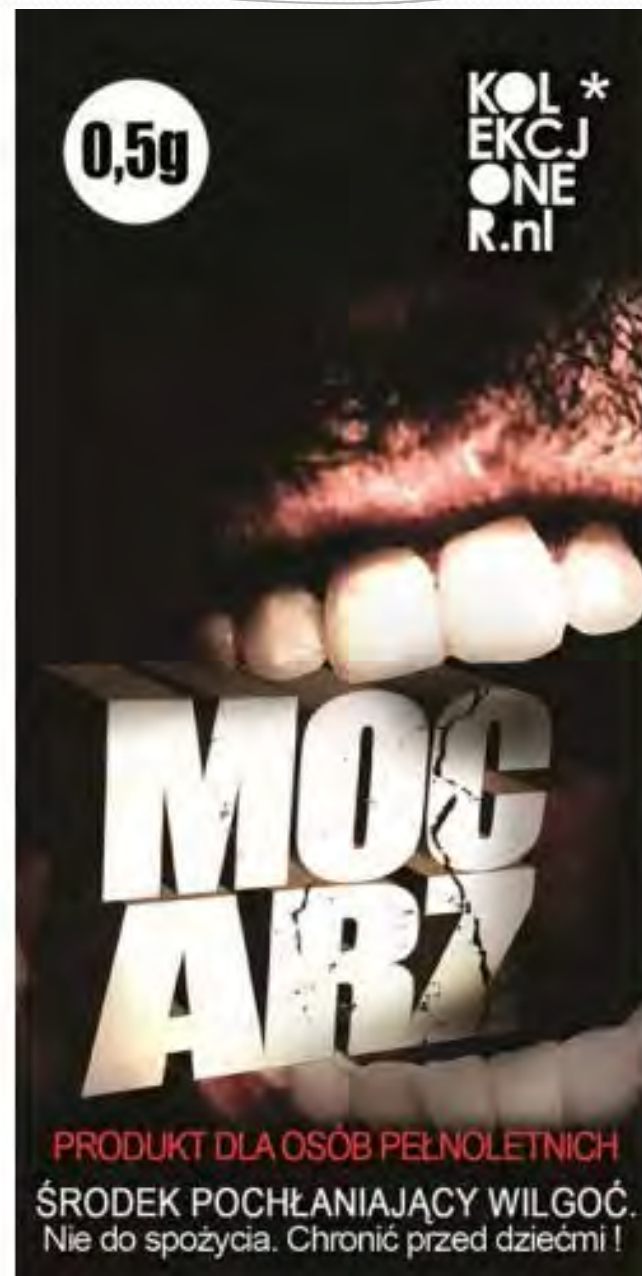
Mocarz

- Po zażyciu Mocarza nie ma się kontroli nad własnym ciałem. Lekarze mówią o nadludzkiej sile pojawiającej się u osób odurzonych. Wystrzelenie mózgu - tak są w stanie określić uczucie osoby, które zażyły Mocarza.
- Każdy organizm reaguje inaczej - głównym skutkiem jest agresywne zachowanie, brak możliwości autoobrony. W skrajnych sytuacjach może dojść do zatrzymania akcji serca i ciężkiej niewydolności ośrodkowego układu nerwowego.



„Fenomen” MOCARZA

1. Wakacje, zabawa
2. Nowelizacja ustawy
3. Promocja



LEKI



- NASENNE
I USPOKAJAJĄCE



OBJAWY

Mowa staje się nierozpoznawalna,
Ruchy ciała niepewne i chwiejne,

Oraz:

Senność,

Omdlenia,

Obojętność,

Oszłomienie,

Zadowolenie,

Euforia.



Uzależnienie - lekomania

Nadużywanie ich prowadzi do:

- uzależnienia psychicznego, fizycznego, społecznego
- zmian w mózgu

Ponieważ wzrasta tolerancja organizmu, dawki trzeba zwiększać.



LEKI:

Acodin, Thiocodin

Tussipect

Gripex Max



Acodin

Stosowany w medycynie przy kaszlu oraz urazach klatki piersiowej, dostępny bez recepty.

Skutki przedawkowania: omdlenia, plamy na całym ciele, dreszcze, pobudzenie psychoruchowe z halucynacjami wzrokowymi i słuchowymi, zaburzenia świadomości, stan dezorientacji, spowolnienie oddechu, poczucie oddzielenia od ciała, senność, skurcze mięśni, naprzemienne uczucie gorąca i zimna.

Początek działania po ok. 30 minutach do godziny, przez następne 2-3 godziny działa najmocniej, ustąpienie objawów po ok. 6h.

Acodin - Dextromethorphan hydrobromidum



Tussipect

Lek na kaszel zawierający efedrynę.

Sprzedawany bez recepty w formie tabletek oraz syropu.

Skutki przedawkowania: bezsenna, brak apetytu, impotencja, rozszerzone źrenice, euforia, poczucie mocy, chęć do działania, poruszania się, pobudzenie psychoruchowe, wyostwienie zmysłów.

Stosowany przez kobiety jako środek na odchudzanie.

Tussipect



Gripex Max

Po zażyciu popularnego leku na grypę i popiciu go coca-colą lub pepsi colą występują następujące objawy:

(podobne do objawów po zażyciu amfetaminy):

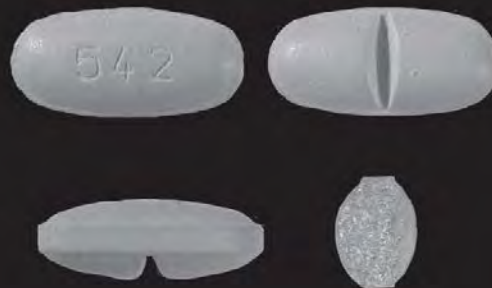
- silne pobudzenie,
- przyspieszone bicie serca,
- zaburzenia koncentracji uwagi



Tabletka gwałtu

Gwałt lub inne przestępstwa z wykorzystaniem Rohypnolu lub GHB przebiega następująco:

1. podanie leku w napoju – najczęściej w alkoholowym „drinku”,
2. „odurzenie” ofiary z całkowitą utratą świadomości (nie przytomności),
3. wykorzystanie seksualne



Drinktest

Wygląda niepozornie, niczym karta bankomatowa. Kosztuje niecałe 5 zł. Może jednak ochronić kobiety przed dramatycznymi przeżyciami. To pierwszy w Polsce drinktest czyli wykrywacz "tabletek gwałtu",

Drinktest - wykrywacz "tabletek gwałtu"

Wygląda niepozornie, niczym karta bankomatowa. Kosztuje niecałe 5 zł. Może jednak ochronić kobiety przed dramatycznymi przeżyciami.

Tabletka gwałtu

narkotyk GHB
(kwas gamma-
hydroksymasłowy)



Rozpuszczona w napoju jest niewidoczna. Kobieta po zażyciu czuje się słabo, po czym **traci świadomość i pamięć**. Po kilku godzinach od podania narkotyk jest niewykrywalny.



Drinktest

Za pomocą słomki nanosi się kroplę napoju na jedno z pól testowych.



Może służyć jedynie do wykrycia tabletek w napojach jasnych i klarownych jak woda, wódka, koniak czy piwo. Jest beзуżyteczny w coli i kolorowym soku.

Wynik

Otrzymujemy po ok. 1 min.



Zielony kolor oznacza, że napój zawiera narkotyk.

Brak zabarwienia - napój bezpieczny.



Przyczyny sięgania po substancje psychoaktywne

- Ciekawość, nuda
- Wpływ grupy rówieśniczej
- Młodzieżowa chęć buntu
- Ucieczka od problemów zewnętrznych
- Ucieczka od problemów wewnętrznych
- Naśladownictwo
- Chęć odurzenia się



Uciekanie od problemów

Zwiększa dystans pomiędzy nimi a ich rozwiązaniem.

Sygnaly ostrzegawcze

Zmiany w zachowaniu:

- nagłe zmiany nastroju i aktywności
- nadmierny apetyt lub brak apetytu, przyjmowanie dużej ilości płynów
- spadek zainteresowań
- pogorszenie się ocen, wagary, konflikty z nauczycielami
- izolowanie się od innych domowników, zamykanie się w pokoju, niechęć do rozmów
- częste wietrzenie pokoju, używanie kadzidełek i odświeżaczy powietrza



Sygnaly ostrzegawcze

Zmiany w zachowaniu:

- pozytywny stosunek do narkotyków
- bunt, łamanie ustalonych zasad, napady złości, agresja
- nagła zmiana grona przyjaciół na innych, zwłaszcza na starszych od siebie
- niewytłumaczone spóźnienia, późne powroty lub też noce poza domem
- kłamstwa, wynoszenie wartościowych przedmiotów z domu, trudno wytłumaczalny przyływ gotówki
- tajemnicze, krótkie rozmowy telefoniczne, nagłe wyjścia



Sygnaty ostrzegawcze

Zmiany w wyglądzie:

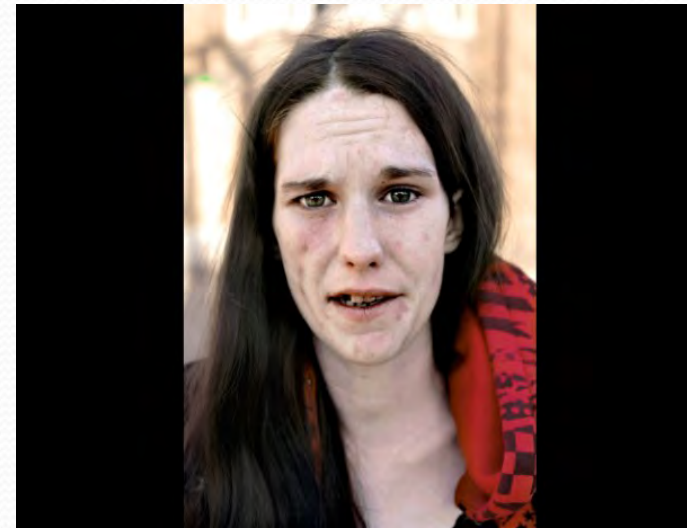
- zmiana stylu ubierania się
- spadek lub wzrost ciężaru ciała, częste przeziębienia, przewlekły katar, krwawienie z nosa bóle różnych części ciała
- zaburzenia pamięci oraz toku myślenia
- przekrwione oczy, zwężone lub rozszerzone źrenice
- pojawienie się wyprysków na skórze



Sygnaly ostrzegawcze

Zmiany w wyglądzie:

- pocenie się bez wyraźnej przyczyny
- gadatliwość, bełkotliwa, niewyraźna mowa
- pobudzenie
- słodkawa woń oddechu, włosów, ubrania, zapach alkoholu, nikotyny, chemikaliów
- ślady po ukłuciach, ślady krwi na bieliźnie
- brak zainteresowania swoim wyglądem i nieprzestrzeganie zasad higieny



Jak reagować? rady dla rodziców

- Zaczynj działać, bo problem sam się nie rozwiąże
- Nie działaj pod wpływem emocji, nie rozpoczynaj rozmowy, gdy dziecko jest odurzone
- Nie ufaj zapewnieniom, że znaleziony w jego pokoju narkotyk należy do kolegi
- Nie daj się przekonać, że teraz taka moda i wszyscy biorą narkotyki



Jak reagować ? rady dla rodziców

- Nie obwiniaj się, kiedy mówi, że bierze z powodu kłopotów rodzinnych
- Jeżeli zbadasz, że był to incydent-daj mu szansę, nie traktuj jak narkomana
- Porozmawiaj o konsekwencjach i zagrożeniach z powodu narkotyków, a także na temat presji i manipulacji ze strony grupy



Jak reagować ? rady dla rodziców

- Uświadom odpowiedzialność prawną dotyczącą przestępstw narkotykowych
- Uświadom też, że dziecko zawiodło twoje zaufanie, złamało zasady
- Ustalcie nowe reguły ściśle ich przestrzegając i egzekwując



Jak reagować ? rady dla rodziców

- Stosuj zasadę ograniczonego zaufania dopóki nie upewnisz się, że wszystko jest w porządku
- Nie chroń dziecka przed konsekwencjami jego zachowań, jeżeli się nie nauczyło, może nawet nie zdać. To konieczny element dochodzenia do zdrowia
- Nie usprawiedliwiaj nieobecności, nie tłumacz dziecka przed nauczycielami, znajomymi i rodziną

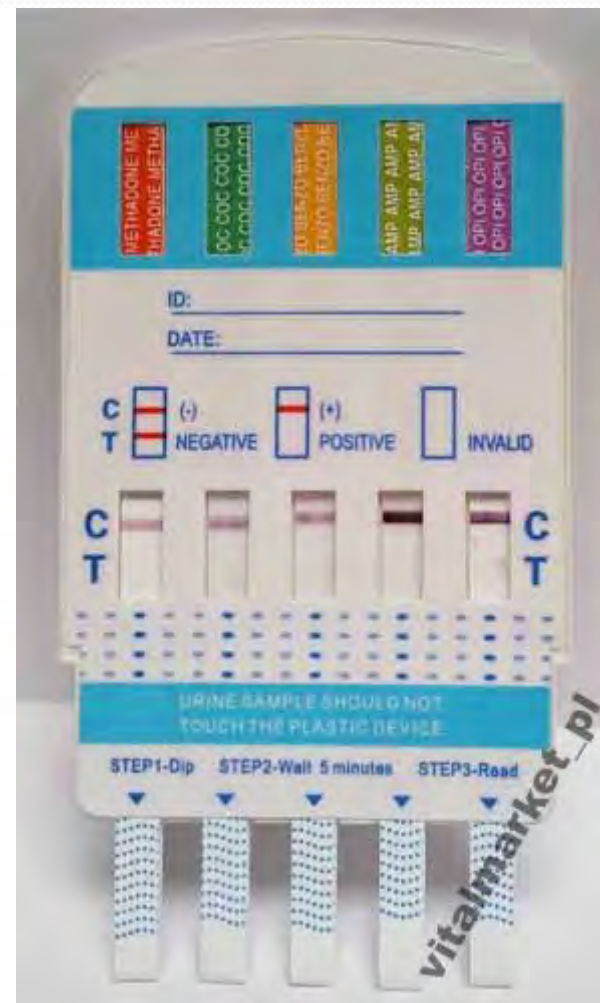


Jak reagować ? rady dla rodziców

- Skorzystaj z pomocy specjalistów
- Jeżeli dziecko podejmie terapię, będzie potrzebowało od was dużo cierpliwości, zrozumienia i wsparcia
- Nie wstydź się i nie ukrywaj za wszelką cenę tego problemu



Testy na obecność narkotyku w moczu





Poradnia MONAR

Świadczymy usługi zdrowotne w zakresie:

- diagnostyki uzależnień
- poradnictwa
- terapii indywidualnej
- terapii grupowej
- kierowania do oddziałów detoksykacyjnych i placówek leczenia stacjonarnego
- konsultacji lekarza psychiatry
- terapii rodzin
- terapii zapobieganie nawrotom
- terapii małżeńskiej
- konsultacji prawnych
- konsultacji pracownika socjalnego
- konsultacji doradcy finansowego

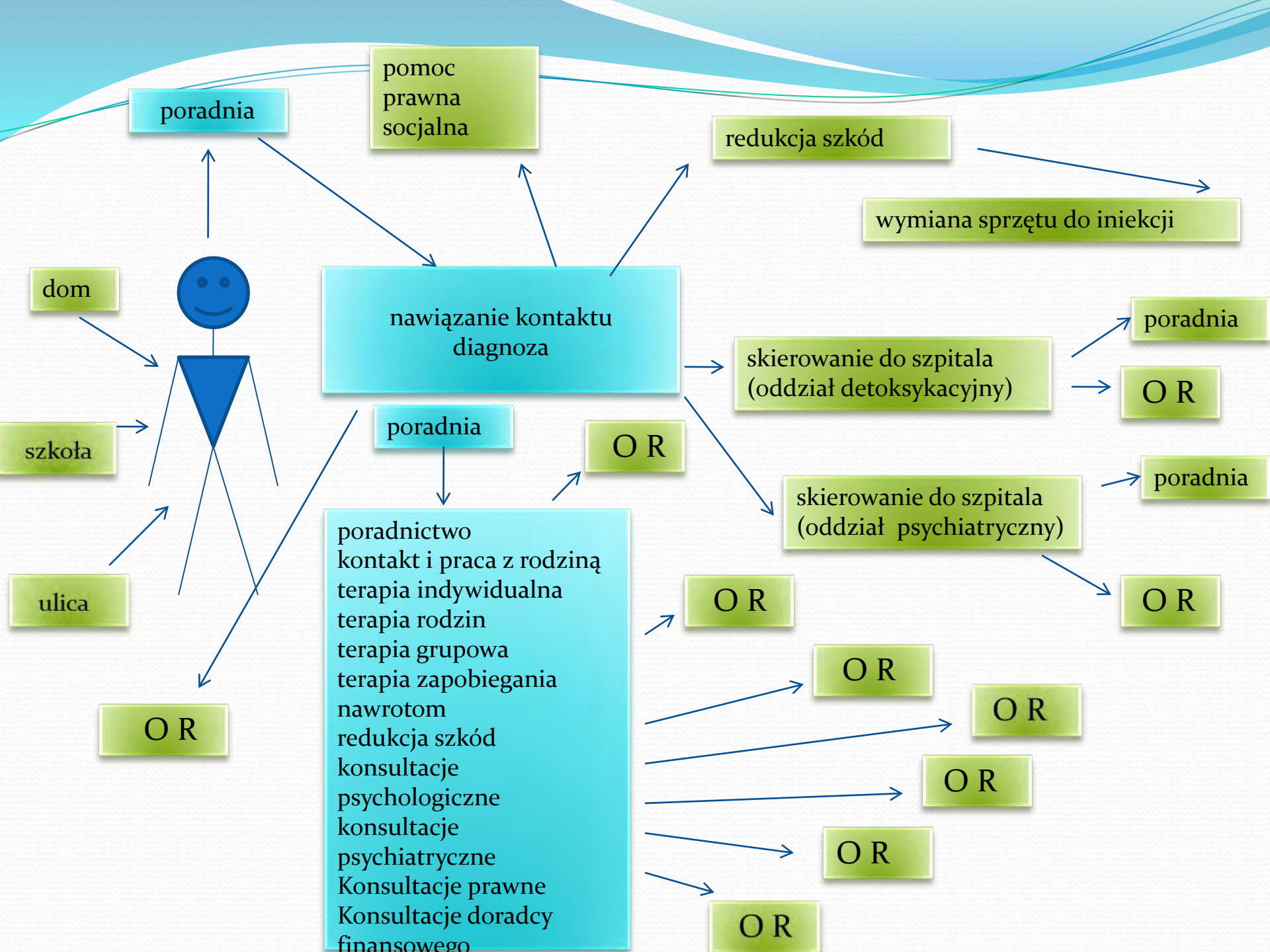




Poradnictwo, diagnostyka i terapia indywidualna i grupowa przeznaczona jest dla:

- osób z problemem uzależnienia chemicznego i poza-chemicznego:
 - uzależnionych,
 - eksperymentujących,
 - używających szkodliwie,
 - po przebytych leczeniu w placówkach stacjonarnych,
 - po pobycie w zakładach karnych
- osób z problemami natury psychologicznej związanymi z używaniem narkotyków
- osób współuzależnionych
- osób żyjących z HIV/AIDS

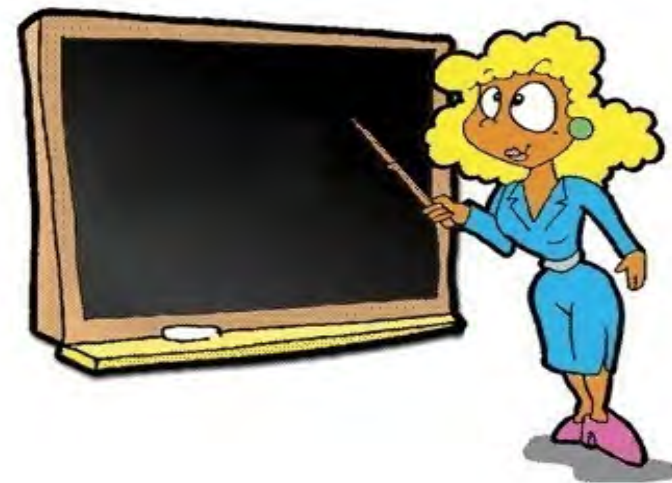




Działalność profilaktyczno - szkoleniowa

Pracownicy Poradni MONAR prowadzą działalność profilaktyczno-szkoleniową poprzez organizację:

- Spotkań dla młodzieży szkolnej
- Szkoleń dla rad pedagogicznych
- Spotkań dla rodziców
- Szkoleń dla różnych grup zawodowych



Trochę prawa



Ustawa o dopalaczach



- W dniu 06.10.2010 roku Sejm przyjął projekt ustawy o dopalaczach, który dotyczy wszystkich preparatów, wywołujących reakcje odurzające i psychoaktywne.
- Projekt pozwolił uniknąć sytuacji, w której producenci wprowadzają na rynek nowe substancje, o nazwach, których nie uwzględniają przepisy.
- Zgodnie z rządowym projektem, inspekcja sanitarna mogła wkroczyć do sklepu lub hurtowni z dopalaczami. Jeśli znajdzie tam narkotyki bądź środki zastępcze, psychotropowe lub szkodliwe dla zdrowia, mogła zarekwirować produkt i skierować go do badania. Takie badanie mogło potrwać do 18 miesięcy, a jego koszty były pokrywane przez producentów. Jeśli produkt zawierał narkotyki, sprawa trafiła do prokuratury.

Nowelizacja Ustawy o Przeciwdziałaniu Narkomanii z Dnia 01.04.2011



- Sejm uchwalił nowelizację ustawy o przeciwdziałaniu narkomanii. Nowelizacja zakłada, że prokurator i sąd będą mogli odstąpić od ścigania za posiadanie środków odurzających i psychotropowych posiadanych w niewielkich ilościach na własny użytek.
- Nowelizacja nakłada jednocześnie na prokuraturę w postępowaniu przygotowawczym obowiązek zbierania informacji o uzależnieniu podejrzanego. Możliwe będzie szersze niż dotąd wykorzystanie instytucji zawieszenia postępowania w celu skierowania na leczenie osoby uzależnionej.
- Ustawa zwiększa też kary za posiadanie i handel narkotykami.
- Dalej karane będzie posiadanie najmniejszej nawet ilości narkotyku. Ale w pewnych przypadkach prokurator będzie mógł umorzyć postępowanie, by uzależnionego skierować na leczenie.
- Ustawa nie wprowadza legalizacji narkotyków.

Nowelizacja Ustawy o Przeciwdziałaniu Narkomanii z dnia 01.07.2015



- Wprowadzono pojęcie i definicję *nowej substancji psychoaktywnej*.
Nowa substancja psychoaktywna to substancja pochodzenia naturalnego lub syntetycznego w każdym stanie fizycznym, o działaniu na ośrodkowy układ nerwowy.
- 114 substancji, traktowanych do tej pory jako toksyczne, które znajdowały się w dopalaczach teraz uważane są za narkotyki. W związku z tym kara za posiadanie ich oraz dystrybucję jest taka, jak w przypadku narkotyków. Od 1 lipca handel nimi jest zabroniony, zagrożony karą pozbawienia wolności i ścigany z urzędu tak jak handel narkotykami.
- Propozycja zmian: wprowadzić definicje i skład struktur a nie substancji toksycznych

Gdzie szukać pomocy?

- Stowarzyszenie MONAR, Poradnia Profilaktyki, Leczenia i Terapii Uzależnień w Lublinie
Ul. Montażowa 16
20-214 Lublin
81-745-10-10
- Stowarzyszenie MONAR, Poradnia Profilaktyki, Leczenia i Terapii Uzależnień w Puławach
Al. Królewska 3 A
24-100 Puławy
81-886-42-36



- Dziękuję za uwagę